

# PUNKAL Aidun Punkalaitumenjoen rantapuiston arkeologinen tarkkuusinventointi 2015



Hannu Poutiainen  
Teemu Tiainen



Tilaja: Punkalaitumen kunta, Punkalaitumen kunnan kehittämishanke

## Sisältö

<b>Perustiedot</b> .....	<b>2</b>
<b>Kartat</b> .....	<b>3</b>
<b>Vanhat kartat</b> .....	<b>6</b>
<b>Tarkkuusinventointi</b> .....	<b>9</b>
Suunnittelualueen ympäristö ja maasto .....	9
Lähilöydöt .....	10
Tutkimus.....	10
Havainnot .....	11
Koekuoppahavainnot .....	11
Karttahavainnot .....	12
Päätelmät .....	13
<b>Tulos</b> .....	<b>13</b>
<b>Lähteet</b> .....	<b>13</b>
<b>Koekuopat</b> .....	<b>14</b>

Kansikuva: Loiva ja matala kumpare muutoin tasaisessa maastossa suunnittelualueella. Oikealla Punkalaitumenjoki. Kaakkoon.

## Perustiedot

Alue: Punkalaitumen keskustaajamassa (Sarkkila) Punkalaitumenjoen rantapuiston alue, joen koillisrannalla, joen ylittävän tien 232 länsipuolisella alueella.

Tarkoitus: Selvittää sijaitseeko rantapuiston alueella kiinteitä muinaisjäänöksiä.

Maastotyö: 15.10.2015.

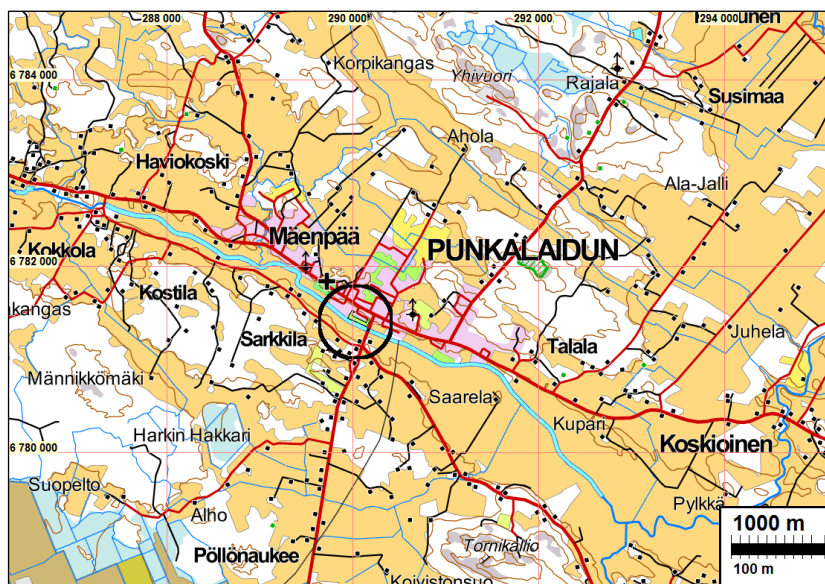
Tekijät: Mikroliitti Oy, Hannu Poutiainen ja Teemu Tiainen.

Kustantaja: Punkalaitumen kunta/Punkalaitumen kunnan kehittämishanke.

Aikaisemmat tutkimukset: Jyrki Lehtinen, karttaselvitys 2009.

Tulokset: Tarkkuusinventoinnissa löytyi säilynyttä kulttuurikerrosta tutkimusalueen koillisnurkassa Sarkkilan vanhan kylätontin lounaiskulman alueelta. Muu alue on tyhjä.

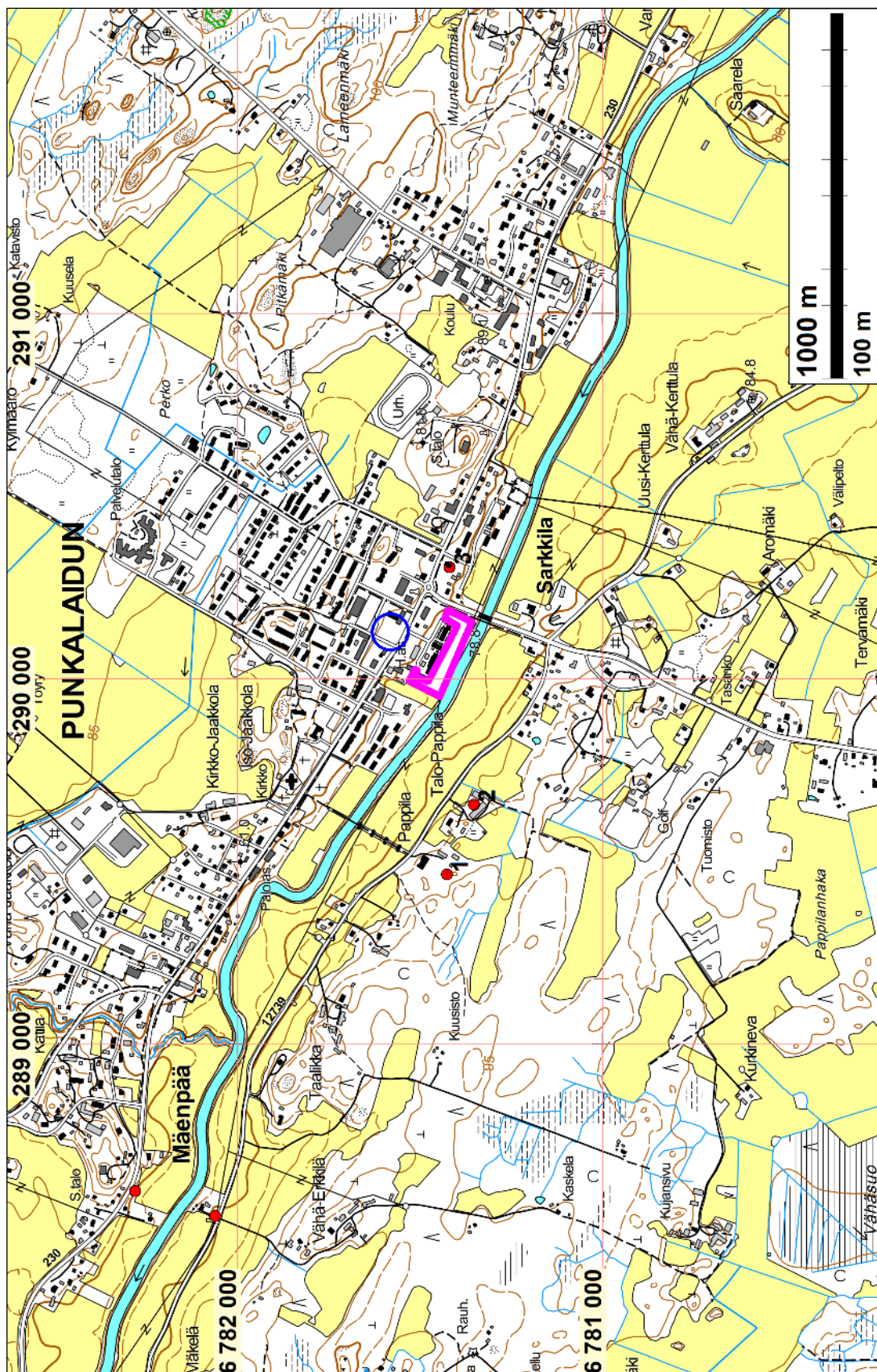
Selityksiä: Koordinaatit ja kartat ovat ETRS-TM35FIN koordinaatistossa (Euref), korkeustiedot N2000. Kartat ovat Maanmittauslaitoksen maastotietokannasta syysylä 2015. Valokuvia ei ole talletettu mihinkään viralliseen arkistoon eikä niillä ole mitään koelmatunnusta. Valokuvat digitaalisia. Valokuvat ovat tallessa Mikroliitti Oy:n serverillä.



Tutkimusalue on mustan ympyrän sisällä.



## Kartat



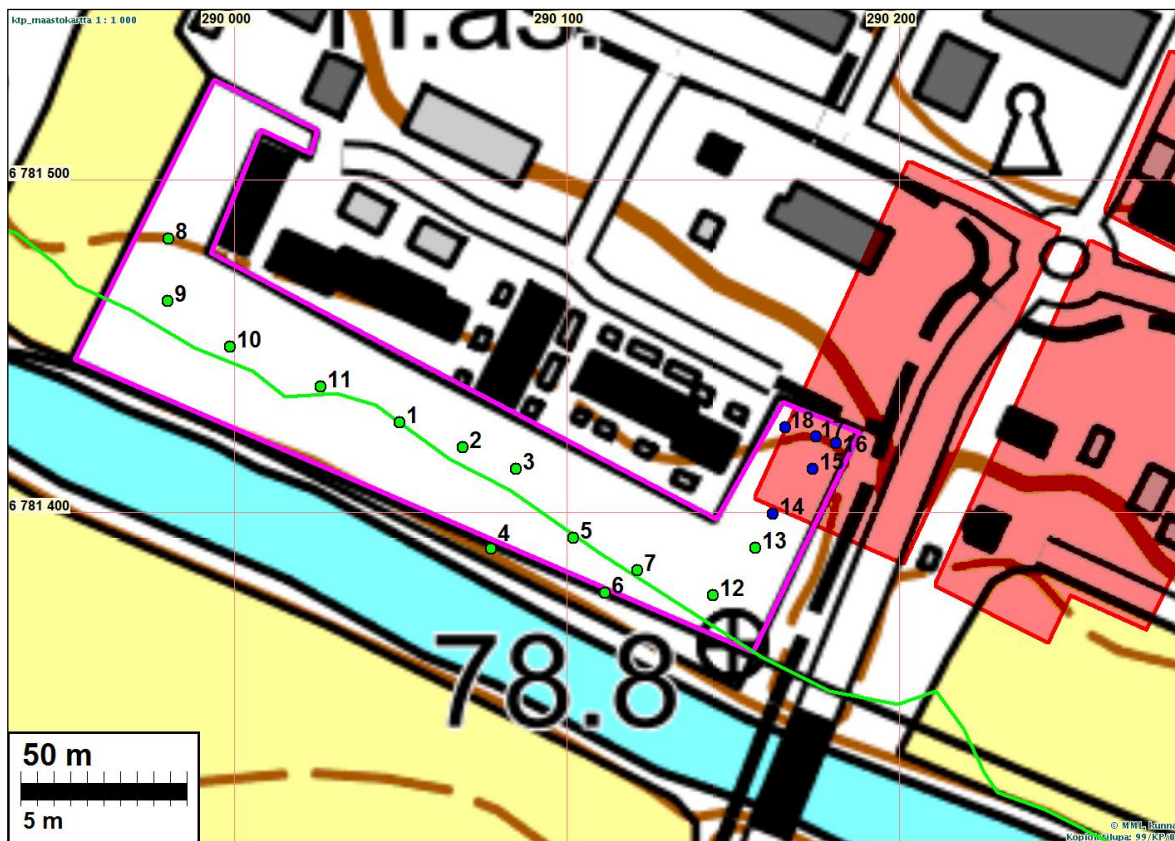
Läheiset muinaisjännökset on merkitty kartalle punaisin pistein ja numeroin: 1 Pappila, 2 Talo-Pappila ja 3. Veisu (löytöpaikka), kaukaisemmat muinaisjännökset punaisiin palloiin. Sinisen ympyrän kohdalla on suunniteltu keskusaukio, paikka tarkastettiin inventoinnin yhteydessä.



**Kartoilla:** Tutkimusalue on rajattu sinipunaisella viivalla, Sarkkilan vanha kylätontti (vuoden 1791 isojakokartan mukaan) on rajattu punaisella. Koekuopat palloin ja numeroin. Tutkimusalueen poikki kulkeva läpi-kuultava vihreä viiva kuvaa Punkalaitumenjoen rantaviivaa isojakokartan mukaisesti.







Sinisellä koekuopat (14–18), joissa havaittiin säilynyttä kulttuurikerrosta. Vihreällä viivalla v. 1791 isojakokartan mukainen rantaviiva.



Sinisellä rajauksella säilyneen kulttuurikerroksen alue Sarkkilan kylänpaikan lounaiskulmassa, tutkimusalueen koillisosassa. Sinisellä koekuopat (14–18), joissa havaittiin säilynyttä kulttuurikerrosta.



### Vanhat kartat

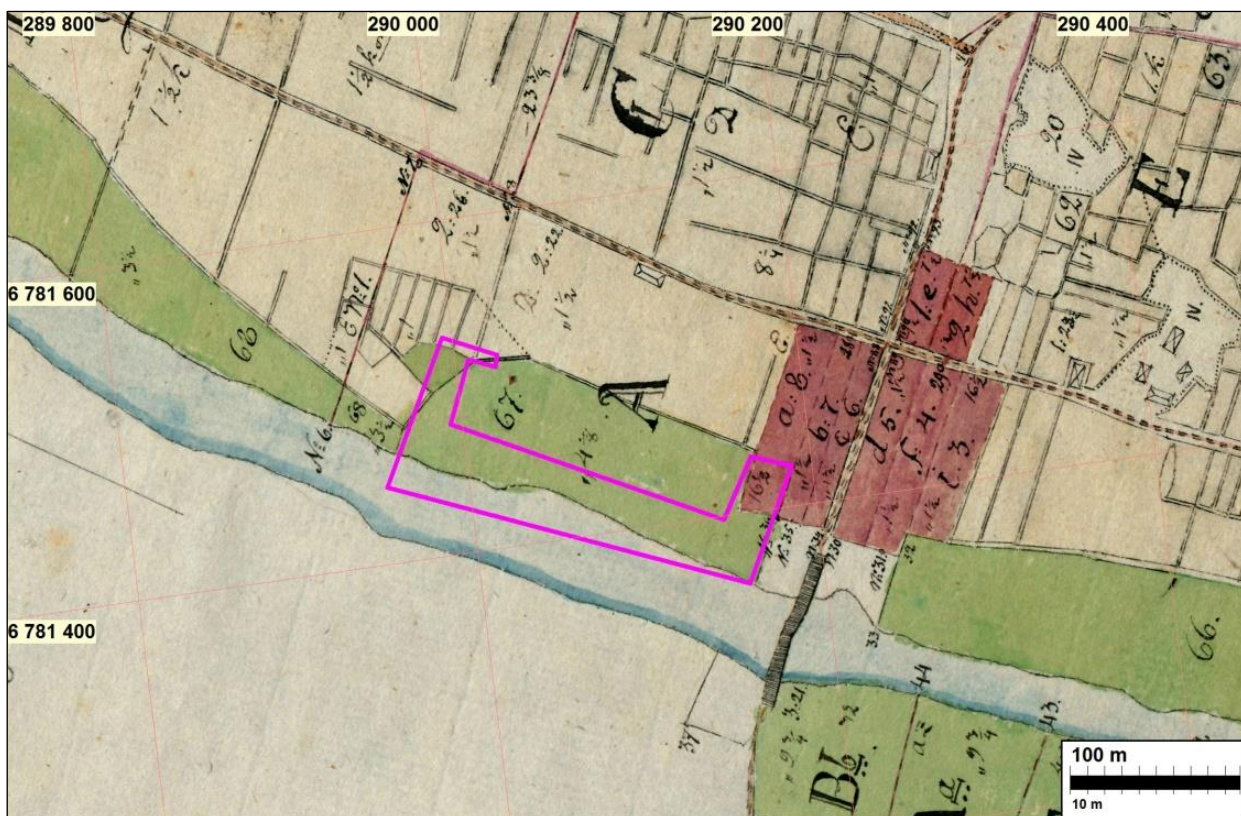


Ote vuoden 1649 maakirjakartasta (MHA A1 175b). Kartan tarkka asemointi ei onnistu maakirjakartan epätarkkuudesta johtuen. Tutkimusalue on osoitettu karkeasti vaaleanpunaisella ovaalilla.

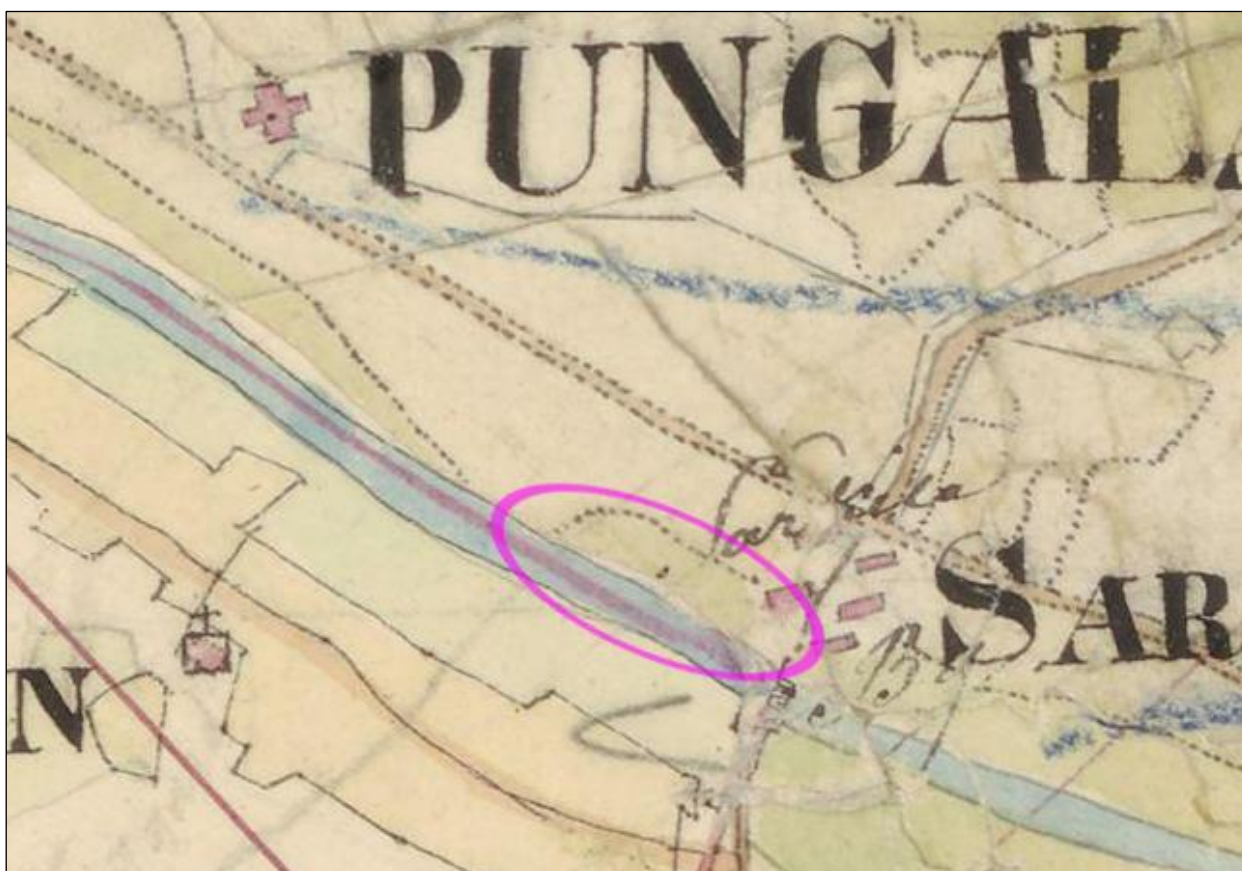


Ote kuninkaan kartastosta (216) kartasto on laadittu vuosina 1776–1805. Tutkimusalue on vaaleanpunaisen neliön sisällä.



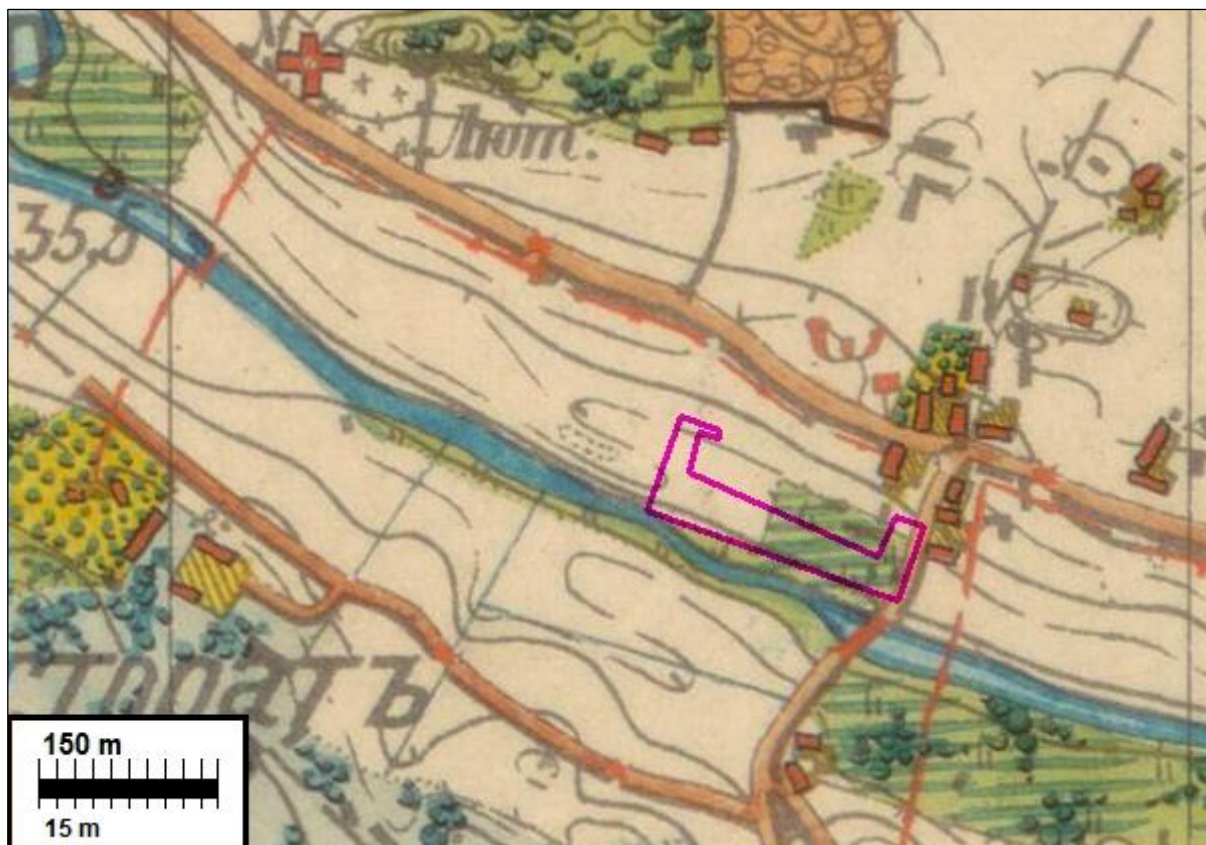


Ote Sarkkilan v. 1791 isojakokartasta (A86:26/4-39). Tutkimusalue merkitty vaaleanpunaisella viivalla.



Ote Pitäjänkartastosta (2112 10 Punkalaidun) vuodelta 1846.  
Tutkimusalue sijoittuu vaaleanpunaisen ovaalin sisälle.





Ote vuoden 1901 Senaatin kartastosta (Punkalaidun XVI 20). Tutkimusalue on rajattu vaaleanpunaisella viivalla. Asemoinnin tarkkuus on arviolta 30 metriä.



Ote vuoden 1951 peruskartasta (2112 10 Sarkkila). Tutkimusalue on rajattu vaaleanpunaisella viivalla.



## **Tarkkuusinventointi**

Punkalaitumen kunta suunnittelee Punkalaidunjoen rantapuiston puistoalueen kunnostusta kunnan keskustaajamassa. Pirkanmaan maakuntamuseo edellytti lausunnossaan 8.10.2015 (diar:371/2015) kohteella suoritettavaksi arkeologisen tarkkuusinventoinnin alueen itäosaan mahdollisesti sijoittuvan Sarkkilan kylätontin sekä lähialueelta löytyneen kivikautisen kivitalan perusteella. Punkalaitumen kunnan keskustan kehittämishanke tilasi edellytyn tarkkuusinventoinnin Mikroliitti Oy:ltä. Hannu Poutiainen ja Teemu Tiainen tekivät tarkkuusinventoinnin maastotyön 15.10.2015 tutkimuksen kannalta hyvissä olosuhteissa.

## **Suunnittelualueen ympäristö ja maasto**

Suunnittelualue sijaitsee puolisen kilometriä Punkalaitumen kirkosta kaakkoon, Punkalaitumenjoen koillisrannalla. Suunnittelualueen lounaissivu rajautuu koko matkalta jokirantaan. Luoteissivu rajautuu nurmeltuun peltoon ja kaakkoissivu Kanteenmaantien viereiseen pyörätiehen. Koillissivu rajautuu pääosin Huvilatien rivitalotontteihin ja osin Huvilatien ja Kanteenmaantien väliseen kevyenliikenteen väylään. Rivitalot on rakennettu vuosina 1981–1989.

Suunnittelualue on hoidettua puistoa, jonka itäpuolella on Huvilatien rivitalot sekä niiden autokatokset ja pysäköintialueet. Puistoalueen topografia on jokseenkin tasainen lukuun ottamatta Kanteenmaantien ja Huvilatien yhdistävän kevyenliikenteen väylän eteläpuolella olevaa loivahkoa rinnettä. Lisäksi Huvilatien rivitalojen ja Punkalaitumenjoen välisellä alueella, jotakuinkin sen keskivaiheilla, maasto madaltuu puolisen metriä kynnyksenomaisesti jokirannan puolella. Yhdessä kohtaa jokirantaan saakka ulottuu puolisen metriä korkeampi alue niemekkeen kaltaisesti.

Suurin osa suunnittelualueesta sijoittuu korkeuskäyrien 75–77,5 m mpy väliselle alueelle maastossa. Vähäiset osat luoteis- ja koillisnurkkauksessa asettuvat korkeuskäyrien 77,5–80 m mpy väliselle tasolle.



Suunnittelualueen pieni korkeusero maastonmuodossa rivitalojen ja Punkalaitumenjoen (vas.) välisellä kohdalla. Luoteeseen.

Suunnitelmaan kuuluu myös keskusaukion rakentaminen Lauttakyläntien pohjoispuolelle. Pirkanmaan maakuntamuseon lausunnossa paikan tarkastamista ei edellytetty, mutta paikka katsottiin kuitenkin inventoinnin yhteydessä. Paikalla on sijainnut vielä muutama vuosi sitten huoltamo, joka on sittemmin purettu pois.

## Lähilöydöt

Suunnittelualan lähiympäristöstä on tiedossa kaksi kiinteää muinaisjäännöstä ja yksi irtolöytö.

Suunnittelualueelta puolisen kilometriä länteen, Punkalaitumenjoen toisella puolella, on Pappila-niminen kiinteä muinaisjäännös (mj-tunnus 1000027093), kiviröykkiö. Se on ajoittamaton, mahdollisesti peräisin historialliselta ajalta. Kyseisestä röykkiöstä ei tiedetä, millaiseen toimintaan ja kulttuuriseen yhteyteen se liittyy.

Samalla suunnalla, suunnittelualueelta nelisen sataa metriä lounaaseen, on Talo-Pappilan historiallisen ajan asuinpaikka, pappila (mj-tunnus 1000027092). Punkalaitumen 1600-luvulla perustettu pappila on ilmeisesti sijainnut nykyisestä paikasta parisataa metriä kaakkoon, Talo-Pappilan tilan alueella. Ilmeisesti pappila on merkitty Talo-Pappilan alueelle jo 1600-luvun maa-  
kirjakarttaan, joskaan se ei ole täysin varmaa.

Veisu-nimen saanut kivikautinen irtolöytöpaikka (mj-tunnus 1000018265) sijaitsee suunnittelualueelta lähimmillään runsaat 100 metriä itään. Sarkkilan kylän Veisun talon perunamaasta 1920-luvulla löydetyn kivitaltan arvioitu löytöpaikka on Urjalantien varrella, sen eteläpuolella. Paikka on 80–85 m mpy korkeuskäyrien välisessä maastonkohdassa.

## Tutkimus

Isojakokartan (1791) perusteella tehdyn paikannuksen (jonka tarkkuus on hyvä, arviolta n. ±5 m) mukaan suunnittelualan koilliskulmaan ulottuisi vanha talotontti, arkeologisessa mielessä mahdollinen historiallisen ajan asuinpaikka – joka periaatteessa voisi sisältää kiinteän muinaisjäännöksen. Lisäksi oli tiedossa, että runsaan sadan metrin etäisyydeltä suunnittelualueesta oli löytynyt kivikautinen kiviesine. Näiden seikkojen takia oli tehtävä tarkkuusinventointi, jonka tarkoituksena oli selvittää, onko suunnittelualueella kiinteää muinaisjäännöstä.



Kylätonttia suunnittelualueella. Lounaaseen ja aluetta rinteessä ja heti sen alapuolella. Pohjoiseen.

Tutkittava alue oli maastotyön aikana kauttaaltaan peitteinen, mutta puiston puusto on harvaa ja nurmikko oli leikattu lyhyeksi. Niiltä osin edellytykset maastotyön tekemiseen olivat hyvät. Luontainen maaperä alueella vaihtelee savesta hiesuun ja moreenista hiekkaan.

Tutkimuksessa käytettiin ensisijaisena menetelmänä koekuopitusta, millä menetelmällä kyseisessä tapauksessa oli parhaat mahdollisuudet löytää muinaisjäännöstä indikoivia löytöjä, rakenteita ja kulttuurikerrosta kasvillisuuspeitteisellä alueella.



Tutkimusalueelle kaivettiin koekuoppia siten, että niillä saatiin mahdollisimman hyvä kattavuus. Koekuopat kaivettiin yhteen riviin suunnittelualueen päälinjojen suuntaisesti noin 20 m välein, mutta tietyissä kohdissa, kuten kylätontin alueella, niitä kaivettiin lyhyemmin välimatkoin. Lisäksi tehtiin maanäytekairauksia ja metallinilmaisinsintää.



Koekuoppien maa-aines ja niiden ympäristö tarkistettiin metallinilmaisimella.

Koekuopat, yhteensä 18 kappaletta, kaivettiin lapiolla ja lastalla. Koekuopat kaivettiin ns. pohjaan saakka eli muuttumattomaan pohjamaahan saakka, mikäli ei jotain estettä tai syytä kaivamisen keskeyttämiseksi ilmennyt. Maa-aines oli paikoin erittäin kovaa ja paikoin poikkeuksellisen sitkeää.

Koekuoppien seinämät ja pohja puhdistettiin dokumentointia varten, ne tarkistettiin ja jokaisesta koekuopasta yksi seinämä dokumentoitiin mittauksin, kirjallisin kuvauksin ja valokuvaamalla. Koekuoppien paikannusmittaukset tehtiin koekuoppien lounaiskulmasta VRS-palveluun kytketyllä GNSS RTK vastaanottimella ETRS-TM35FIN koordinaatistossa. Mittausten ulkoinen tarkkuus n. 20–30 cm.

### **Havainnot**

Tutkimuksessa tehtiin havainnoja koekuoppien maakerroksista ja niiden keskinäisistä suhteista sekä löytöjen suhteesta kerroksiin. Lisäksi tehtiin havainnoja eri ikäisistä kartoista ja niissä esitettyjen seikkojen, esim. maastonmuotojen ja tonttien suhteista toisiinsa. Edelleen verrattiin maastohavainnoja ja karttahavainnoja toisiinsa sekä aiempaan arkeologiseen tietämykseen tutkittavaan alueeseen liittyen.

### **Koekuoppahavainnot**

Kylätontin alue ko. paikalla rajautuu yhdeltä sivulta rivitalotonttiin ja kahdelta sivulta kevyenliikenteen väylään, ja yhdellä sivulla on puistoa. Kylätontin alueelle kaivetuista koekuopista (nro 15–18) kävi ilmi, että sinne oli ajettu täyttömaata. Sen alta paljastui todennäköisesti alkuperäistä kerrosta, mahdollista kulttuurikerrosta. Siitä löytyi vähäisiä määriä vanhempaa tiiltä (ei modernia) sekä vihreää, ohutta ikkunalasia. Kulttuurikerroksen luonteen tarkempi selvittäminen tai mahdollisten rakenteiden jäännösten etsiminen ei ollut mahdollista tarkkuusinventoinnin puitteissa.

Kylätontista lounaaseen, kohti jokirantaa ja sieltä kohti luodetta havaittiin useissa koekuopissa (ks. koekuoppaluettelo) sekoittuneen kerroksen alla tummaa, nokisen ja orgaanisen maa-

aineksen sekaista savea. Kyseisestä kerroksesta – ja osin myös sen ja sekoittuneen kerroksen rajapinnasta – löytyi muutamista koekuopista vanhempaa tiiltä (ei modernia) pieninä muruina.

Sekoittuneesta kerroksesta löytyi modernia roinaa kuten pullolasia ja tiiltä.

Lähempänä jokirantaa todettiin ns. normaalia savea. Suunnittelualueen luoteisosassa havaittiin koekuopissa sekoittunutta kerrosta ylinnä ja sen alapuolella ns. normaali kivennäismaa (vaihtelevasti hiekkaa, hietaa, hiesua).

### **Karttahavainnot**

#### *Peruskartta 1986*

Päälle painatuksena kartalla on kaksi rakennusta (nykyisiä rivitaloja) sekä niille johtava katu (Huvilatie). Niiden ympäristö on merkitty pelloksi.

#### *Peruskartta 1979*

Lauttakyläntien varressa, lounaispuolella, on apteekkirakennus ja kaksi pientaloa. Niiden tonttien ja Punkalaitumenjoen välinen alue on merkitty pelloksi.

#### *Peruskartta 1961*

Kuten vuonna 1979, Lauttakyläntien varressa, lounaispuolella, on apteekkirakennus ja kaksi pientaloa. Niiden tonttien ja Punkalaitumenjoen välinen alue on merkitty pelloksi.

#### *Senaatinkartta 1901*

Lauttakyläntien varressa, myöhemmän apteekkirakennuksen kohdalla, on asuinrakennus. Sen lounaispuolella on erilliseksi alueeksi rajattu niitty, jolla näyttää olevan useita ulkorakennuksia, osin Kanteenmantien vieressä ja varsin lähellä jokea, toisin sanoen tässä kyseessä olevalla suunnittelualueella. Kartan mittakaava ja tarkkuus eivät anna mahdollisuutta tarkempiin johtopäätöksiin.

#### *Pitäjäkartta 1846*

Kanteenmantien varteen, sen länsipuolelle, Lauttakyläntien ja jokirannan välimaastoon, niityn ja pellon rajalle, on merkitty yksi talotontti. Kanteenmantien itäpuolelle on merkitty kolme talotonttia. Kartan mittakaava ja tarkkuus eivät anna mahdollisuutta tarkempiin johtopäätöksiin.

#### *Isojakokartta 1791*

Lauttakyläntien ja Kanteenmaantien lounaiskulmaukseen on merkitty kylätontti. Se ulottuu molempien teiden varteen ja suhteellisen lähelle silloista jokirantaa. Jokivarresta koilliseen alue on niittyä - alle puolet maantien ja joen rannan välisestä alueesta – ja sen reunasta loppuosa maantien varteen saakka on peltoa. Punkalaitumenjoki näyttää piirretyn suhteellisesti ottaen nykyistä leveämmäksi, ja sillan kohta on muuta jokiuomaa leveämpi.

#### *Maakirjakartta 1649*

Punkalaitumenjoen pohjoispuolelle, nykyisen Kanteenmaantien kohdalle, on merkitty taloryhmä, jossa on viisi talotonttia. Niiden itä- ja länsipuolella on peltoa, jokirannassa molemmin puolin siltaa on niittyä. Peltoja ja niittyjä rajaamaan on merkitty aitausta. Kartan mittakaava ja tarkkuus eivät anna mahdollisuutta tarkempiin johtopäätöksiin.



## Päätelmät

Tutkimuksessa käytetyn kartta-aineiston perusteella suunnittelualueella ei ole ollut vanhaa talotonttia muualla kuin puistoalueen koilliskulmauksessa (ks. vars. isojakokartta v. 1791). On kuitenkin mahdollista, että talous- tai ulkorakennuksia on sijainnut alueella, joka sijaitsee kylätontista lounaaseen (ks. senaatinkartta v. 1901). Isojakokartan (v. 1791) perusteella suunnittelualueen lounaissivu jokirannassa on vesijättöä. Siihen viittaavat myös koekuoppahavainnot.

Kylätontin lounaispuoleinen alue on vanhoilla kartoilla piirretty niityksi. Sen kohdalle on merkitty ilmeisesti ulkorakennuksia sekä niittyä ja peltoa rajaavaa aitaa. Kyseiseltä alueelta löytyi sekoittuneen kerroksen alapuolelta tummaa noen ja orgaanisen aineksen sekaista savea ja siitä vähäisiä määriä vanhempaa tiiltä muruina. Mahdollisesti kyse on kosteapohjaisesta niitystä, jolla karja on kulkenut ja laiduntanut ja jota on ajoittain kulotettu. Ko. kaltainen toiminta voisi selittää edellä kuvatun kerroksen muodostumisen. Toki on todennäköistä, että kyseistä maa-ainesta on myöhemmin peltoviljelyn yhteydessä myös muokattu.

Toisaalta tumman savisen kerroksen päällä oleva sekoittunut kerros on monin paikoin niin paksu, että sen muodostuminen tavanomaisen maanmuokkauksen tuloksena ei vaikuta todennäköiseltä. Kyseessä saattaakin olla täyttö- ja tasoitekerros, joka olisi levitetty alueelle esim. rivitalojen rakentamisen ja/tai puiston perustamisen yhteydessä.

## Tulos

Suunnittelualueen koilliskulmasta, Sarkkilan vanhan kylätontin lounaiskulman alueelta, havaittiin merkkejä vanhaan asutukseen liittyvästä kulttuurikerroksesta. Tutkimusalueen lounaiskulmaa on syytä pitää alustavasti muinaisjäänneksenä (sininen raja s. 5 ilmakuvassa). Muualla tutkittu alueella ei havaittu merkkejä kiinteästä muinaisjäänneksistä.

18.10.2015

Hannu Poutiainen  
Teemu Tiainen

## Lähteet

- Alanen, Timo & Kepsu, Saulo. 1989. Kuninkaan kartasto Suomesta 1776–1805. *Suomalaisen Kirjallisuuden Seuran Toimituksia 505*. Tampereen Kirjapaino Oy Tamprint. Tampere.
- Hornborg, A.; Wirzenius, J. C.; Gylden, F. F.; Mörne, A, 1791–1851 Sarkkila; Isojako tässä, Hankurin, Jalasjoen ja Talalan kylässä (A86:26/4-39). <http://digi.narc.fi/digi/slistaus.ka?ay=228833>.
- Peruskartta v. 1961 2112 10 Punkalaidun. Maanmittaushallitus.
- Pitäjänpöytäkartasto 2112 10 Punkalaidun, v. 1846. Maanmittauslaitoksen historiallinen kartta-arkisto. Kansallisarkisto. <https://astia.narc.fi/astiaUi/digiview.php?imageld=809818&aytun=1080215.KA&j=1>.
- Senaatin kartasto [Punkalaidun] XVI 20. 1901. Maanmittaushallituksen historiallinen kartta-arkisto. Kansallisarkisto. <http://digi.narc.fi/digi/view.ka?kuid=1199563>.
- Streng, Jonas Månsson 1646 A1:175–176. Nedersatagundes Öfwerdeel Hwittis Sochn [Sarkkila, Punkalaitumen Pappila]. Maanmittaushallituksen uudistusarkisto. Maakirjakartat. Kansallisarkisto. <http://digi.narc.fi/digi/view.ka?kuid=20428601>.

**Koekuopat**

(Koekuopat mitattu VRS-palveluun kytketyllä GNSS RTK vastaanottimella kuopan lounaiskulmasta. Koordinaatisto ETRS-TM35FIN, korkeusjärjestelmä N2000).

Koekuoppa, koko ja kerrokset	Koordinaatit ja havainnot	Löydöt
<b>KK1</b> 50 x 50	N 6781427,0 E 290049,7 Z 77,7	
0-38 cm	Sekoittunut kerros, hiesu.	4 palaa modernia punasavikeramiikkaa
38-49	Tumma savi, sekoittuneena orgaanista ainesta	Hajanaisesti vanhemman oloista tiilenmura kerroksen yläosassa
<b>KK 2</b> 45 x 40 cm	N 6781419,4 E 290068,7 z 78.0	
49-52	Vaaleanharmaa savi	
0-39	Sekoittunut kerros, hiesu.	
39-46	Tumma savi, sekoittuneena orgaanista ainesta	Vanhaa tiilimuraa paikoitellen
46-49	Vaaleanharmaa savi	
<b>KK 3</b> 50 x 50 cm	N 6781413,0 E 290084,8 z 79.1	
0-50	Sekoittunut kerros, hiesu.	Pala kirkasta astialasia
50-58	Tumma savi, sekoittuneena orgaanista ainesta	8 palaa tiiltä, hajanaisesti tiilimuraa (vanhaa) kerroksen yläosassa
-	Ei kaivettu syvemmälle	
<b>KK 4</b> 45 x 45 cm	N 6781388,9 E 290077,2 z 77,1	
0-25	Sekoittunut kerros, hiesu.	
25-32	Vaaleanruskea savi	
32-36	Vaaleanharmaa savi	
<b>KK 5</b> 50 x 50 cm	N 6781392,3 E 290102,0 z 79,5	
0-43	Sekoittunut kerros, hiesu.	Pala modernia keramiikkaa ja tiilen pala
43-53	Tumma savi, sekoittuneena orgaanista ainesta	
53-55	Vaaleanharmaa savi	
<b>KK 6</b> 40 x 40 cm	N 6781375,9 E 290111,6 z 79,8	
0-25	Harmaa kova savi	Koekuoppa kaivettiin lähiympäristöä alemmalla tasolla olevalle alueelle
<b>KK 7</b> 40 x 40 cm	N 6781382,4 E 290121,2 z 78,9	
0-33	Sekoittunut kerros, hiesu.	Raudan kappale, hajuvesipullo, pala posliinia
33-50	Sekoittunut kerros, hiesu. Tumman harmaan läikikäs	
50-52	Vaalea savi	
52-60	Tumma savi, sekoittuneena orgaanista ainesta	
60-64	Vaalean harmaa savi	
<b>KK 8</b> 45 x 45 cm	N 6781482,2 E 289980,3 z 78,8	
0-38	Sekoittunut kerros, hiesu.	Tiiltä
38-43	Harmaa savi	



43–56	Ruskea hieta – karkea hiesu	
<b>KK 9</b> <b>40 x 40 cm</b>	N 6781463,5 E 289980,1 z 78,0	
0-21	Sekoittunut kerros, hiesu.	Palamaton naudan luu
21–48	Kerroksellinen hiekka	
48–54	Punertava hiekka	
<b>KK 10</b> <b>45 x 45 cm</b>	N 6781449,8 E 289998,8 z 77,5	
0-35	Sekoittunut kerros, hiesu.	
35–53	Ruskea hieta – karkea hiesu	
<b>KK 11</b> <b>50 x 45 cm</b>	N 6781437,9 E 290026,0 z 76,5	
0-30	Sekoittunut kerros, hiesu.	
30–46	Tiivis sitkeä savi. Tumma, paikoitellen lähes musta. Seassa hienoa hiiltä ja nokea.	Seinämässä 2 pientä vanhan tiilen palaa
46–53	Vaalean harmaa savi	
<b>KK 12</b> <b>40 x 45 cm</b>	N 6781375,0 E 290143,9 z 77,9	
0-40	Sekoittunut kerros, hiesu.	Pala modernia vihreää astialasia
40–46	Tumma savi, sekoittuneena orgaanista ainesta	
46–55	Vaalean harmaa savi	
<b>KK 13</b> <b>45 x 45 cm</b>	N 6781389,2 E 290156,8 z 77,8	
0-38	Sekoittunut kerros, hiesu.	
	<i>Kerroksen vaihtuminen sekoittunut, epäselvä</i>	
38–58	Tumma savi, väriltään vaaleampaa kuin sama kerros lähempänä jokea olevissa kuopissa. Kerroksen yläreunassa tiilimuraa ja alareunassa hiilimuraa	
58–64	Vaalean harmaa savi	
<b>KK 14</b> <b>45 x 45 cm</b>	N 6781399,6 E 290162,0 z 77,0	
0-35	Sekoittunut kerros, hiesu.	
35–55	Harmaa hiesu, saven sekainen	
55–70	Tumma savi, sekoittuneena orgaanista ainesta	
70–74	Vaalean harmaa savi	
<b>KK 15</b> <b>45 x 40 cm</b>	N 6781413,0 E 290174,0 z 78,2	
0-50	Sekoittunut täyttökerros, hiesu.	
50–60	Tummaa kivennäismaata, paljon halkaisijaltaan parisenttistä pikkukiveä	Kerroksen yläosasta pari palaa tiiltä ja pala ohutta vihreää tasolasia
	<i>Ei kaivettu syvemmälle</i>	
<b>KK 16</b> <b>45 x 40 cm</b>	N 6781420,7 E 290181,0 z 79,1	
0-50	Kivikovaa savista täyttömaata, seassa paljon pikkukiviä sekä muutama nyrkin kokoinen kivi.	Kerroksen alaosan seinämässä pari pientä modernin tiilen palaa
	kaira upposi pohjaan 2 cm: samaa maa-aines	
<b>KK 17</b> <b>50 x 35 cm</b>	N 6781422,8 E 290175,0 z 79,3	
0-50	Kivikovaa savista täyttömaata, seassa paljon	

	pikkukiviä sekä muutama nyrkin kokoinen kivi.	
50–63	Tumma moreenin kaltainen maa-aines	Muutamia (vanhoja) tiilenhippuja ja tunnistamaton keraaminen materiaali
	<i>Kairaus: tumma kerros jatkuu noin 10 cm, jonka jälkeen maa-aines muuttuu vaaleammaksi hiesuksi</i>	
<b>KK 18</b> <b>50 x 35 cm</b>	N 6781425,4 E 290165,7 z 78,7	
0-43	Sekoittunut täyttökerros, hiesu.	3 palaa posliinia, modernia keramiikkaa 2 palaa
43–58	Tumma savi, sekoittuneena orgaanista ainesta	Tiilen hippuja, naudan hammas
58–77	Vaalea harmaa hieta	



Koekuoppa 1.



Koekuoppa 2.



Nykykaikaista astialasia ja tiiltä koekuopan 2 sekoittuneesta kerroksesta (vas). Koekuoppa 3 (oik).





Koekuoppa 3.



Koekuoppa 4. Tummaa nokista savea sekoittuneen kerroksen alapuolella.



Koekuoppa nro 5.



Koekuoppa 6. Tummaa nokista savea sekoittuneen kerroksen alapuolella.



Nyky aikaista tiiltä, ruostunutta rautaa, hajuvesipullo ja posliinia koekuopan 6 sekoittuneesta kerroksesta (vas). Koekuoppa 7 (oik.)







Nykyaikaista tiiltä koekuopasta 7.



Koekuoppa 8



Koekuoppa 9.



Koekuoppa 10. Tummaa nokista savea ja vanhaa tiiltä koekuopan seinämässä.



Koekuoppa 12.



Koekuoppa 14. Tummaa nokista savea ja vanhaa tiiltä sekoittuneen kerroksen alapuolella.





Koekuoppa 16. Erittäin kovaa täyttökerrosta kylätontin alueella (vas.). Koekuoppa 15 kylätontin alueella. Mahdollista kulttuurikerrosta täyttökerroksen alapuolella tasossa ja seinämässä (oik.).



Koekuoppa 17.



Koekuoppa 18.



Koekuoppa 18. Naudan hammas koekuopan sekoittuneesta kerroksesta (vas.). Nykyaikaista keramiikkaa, fajanssia ja tiiltä.